

# HÅNDBOG TIL AFFALDSSORTERING PÅ SKOLERNE

**Erfaringer fra skolerne  
i Københavns Kommune**



# Forord og læsevejledning

Dette katalog er til lærere, teknisk personale, skoleledelser og -bestyrelser. Kataloget er udarbejdet som støtte til skoler, der ønsker inspiration til både praktiske og pædagogiske initiativer for at opnå bedre affaldssortering. I Danmark har vi vedtaget, at vi skal sortere væsentlige mængder affald til genbrug og genanvendelse. Det betyder at alle skoler og institutioner er lovmæssigt forpligtede til at sortere deres affald, men det varierer hvor langt de enkelte steder er nået på området.

For at leve op til målsætningerne blev der i Københavns Kommunes Børne- og Ungdomsforvaltning etableret nogle teams, som yder support og hjælp med affaldssortering til skoler og fritidshjem i det praktiske og pædagogiske arbejde. Dette katalog er udarbejdet af Teamet Bæredygtig Generation fra Afdelingen for Bæredygtig Udvikling i samarbejde med Bygningsdrift i Børne- og ungdomsforvaltningen i Københavns Kommune.

Katalogets opbygning og indhold er baseret på Helskoletænkning som anskuer skolen som et hele, hvor relationen og samspillet mellem elever, lærere, ledelse og teknisk personale er udgangspunktet. Idealet er, at skolen står som rollemodel for bæredygtig udvikling og er med til at skabe rammer for, at eleverne kan få erfaringer og forståelse for bæredygtig udvikling - og i den her sammenhæng mere konkret affaldssortering - fordi de oplever hvordan skolen lever det eleverne lærer.

Kataloget kan anvendes som et opslagsværk, som kan anvendes løbende, når der er brug for viden eller inspiration. I kataloget vil der undervejs refereres til bilag, som findes via begge links nederst på siden. Under bilag ligger der powerpoints, øvelser, søgeredskaber og andet der kan være en hjælp for ledere, teknisk personale og pædagogisk personale.

Hvis du søger mere elevrettet materiale kan du finde øvelseskataloget via begge links nederst på siden, hvor vi har samlet alle elevrettet øvelser, forløb og undervisning. Det er desuden muligt at booke undervisningsforløb om affaldssortering af Bæredygtig Generation på [groen.kk.dk](http://groen.kk.dk) eller ved at kontakte os på [bg@kk.dk](mailto:bg@kk.dk).

## Find bilag og øvelseskatalog her

Teknik- og Miljøforvaltningen

[www.affald.kk.dk](http://www.affald.kk.dk)



Børne- og Ungdomsforvaltningen

[www.groen.kk.dk](http://www.groen.kk.dk)



# Indhold

## Forord

<b>1 Introduktion til Cirkulær København.....</b>	<b>3</b>
1.1 Affaldsfri by i 2050.....	3
1.2 Affaldssortering på skolen.....	4
1.3 Hvad sker der med affaldet, når vi affaldssorterer?.....	5
1.4 Affaldshierarkiet.....	6
1.5 Tre elementer, der skal være tilstede for at opnå adfærdsskift og god affaldssortering.....	7
1.6 Tips og tricks til affaldssortering.....	8
<b>2. Skolen som et hele.....</b>	<b>9</b>
<b>3. Til ledelsen.....</b>	<b>10</b>
3.1 Lederen går forrest.....	10
3.2 Skab sammenhængskraft mellem tre aktører.....	11
3.3 Sorteringsvejledning til personalerummet.....	12
<b>4. Til teknisk personale.....</b>	<b>13</b>
4.1 Gode råd til organisering af containerrummet.....	13
4.2 Udrulning af skraldespande i klasselokalerne.....	14
<b>5. Til læreren og pædagogen.....</b>	<b>15</b>
5.1 Læreren som det gode eksempel.....	15
5.2 Tips og tricks - til læreren og pædagogen.....	16
5.3 Elevinddragelse.....	17
5.4 Anbefalinger til elevinddragelse i affaldssortering.....	18



# 1.1 Affaldsfri by i 2050

Københavns Kommune har et mål om, at 70% af affaldet skal genanvendes i 2024. Københavnske skoler og institutioner har en vigtig opgave i at bidrage til, at vi når målet med 70% genanvendelse af affaldet i 2024. Alle skoler og institutioner er lovmæssigt forpligtet til at sortere deres affald, men det varierer, hvor langt de enkelte steder er nået på området.

Børne- og Ungdomsforvaltningen arbejder på, at børn og unge i København skal kunne sortere deres affald på samme måde derhjemme, i daginstitutionen, på skolen og i fritidstilbuddet.

På den måde bliver affaldssortering en integreret del af hverdagen.

Som led i, at vi opnår en større grad af genanvendelse, skal vi have ændret vores opfattelse af affald. Affald er ikke bare noget ubrugeligt skrald, vi skal skille os af med - det er derimod en vigtig ressource, som vi ikke har råd til at blive ved med at destruere.

Vores klode kan heller ikke i længden tåle, at vi brænder dyrebare ressourcer af og samtidig bliver ved med at udvinde nye råstoffer. Vi skal således ændre vores tankegang og økonomi, så den bliver cirkulær frem for lineær.



## Københavns Kommunes ressource- og affaldsplan

Alle kommuner skal lave en ressource- og affaldsplan, da det er måden man udmønter affaldshåndtering.

Læs mere om Københavns Kommunes ressource- og affaldsplan her:



Hvor den lineære økonomi bygger på produktion-forbrug-smid væk-kulturen, bygger den cirkulære økonomi på, at ressourcer skal genanvendes igen og igen.

Cirkulær økonomi har altså åbenlyse miljømæssige og økonomiske fordele og bidrager herved til et mere bæredygtigt samfund.





## 1.2 Affaldssortering på skolen

Der er omkring 70.000 børn i Københavns Kommune, som har deres daglige gang i københavnske institutioner, herunder skolerne. Ved at affaldssortere på skolerne – og i de øvrige institutioner – fås en positiv adfærdspåvirkning. Når børnene møder den samme affaldssortering uanset om de er hjemme, på biblioteket, i skolen eller i fritidsinstitutionen, så skaber det konsistens og genkendelighed og understøtter ressourcebevidstheden. Det bidrager altså til, at københavnere opnår den rutine, som er forudsætningen for, at affaldssortering bliver en integreret del af hverdagen. Når institutioner som bl.a. skoler affaldssorterer, vil det kunne have en positiv effekt i form af øget genanvendelse derhjemme blandt elever og medarbejdere. Det vil føre til en CO<sub>2</sub>-reduktion.

### Hvordan får man børn og unge til at deltage i affaldsforebyggelse og -håndtering?

Børn og unge udgør en væsentlig del af befolkningen i København, og de skal i fremtiden bidrage til at opfylde målene om genanvendelse, CO<sub>2</sub>-reduktion og genbrug. Derfor er det vigtigt, at de lærer at affaldssortere i skolen og derhjemme. Børnene skal have erfaring med at affaldssortere på skolerne, så de kan fortsætte deres gode vaner udenfor skolen. I dette katalog gennemgås forskellige anbefalinger og tips om affaldssortering og gode råd til elevinddragelse. Der vil undervejs refereres til et øvelseskatalog, hvor lærere og pædagoger kan finde inspiration til konkrete øvelser om affaldssortering. Målet er at give alle børn og unge i byens skoler og institutioner en grundlæggende ressourcebevidsthed.

### Gode vaner starter tidligt

Som skole er I en vigtig spiller i at understøtte børns læring om og rutiner omkring affaldssortering. Gode vaner starter tidligt, så jo tidligere affaldssortering bliver en integreret del af børns hverdag, des mere vil det blive en naturlig del af deres adfærd. Affaldssortering taltaler ofte børn, da det er en konkret og håndgribelig handling, de foretager, som bidrager positivt til en bæredygtig udvikling af samfundet.

Er du i tvivl om, hvordan affaldet skal sorteres? Så kan du nemt slå det op i vores sorteringsguide.

## Sorteringsguide

Søg på et specifikt stykke affald og find ud af, hvordan det skal sorteres.

Hvilket affald søger du på?



**SØG EFTER HVILKET SOM HELST AFFALD OG FÅ SVAR HER:**

# 1.3 Hvad sker der med affaldet når vi affaldssorterer?

Vi skal affaldssortere så ressourcerne kan forblive i kredsløb, fordi det er væsentligt mindre energikrævende at genanvende ressourcerne end at udvinde nye råstoffer.

## PAPIRAFFALDSPANDEN

Papiret genanvendes. Det bliver opløst og laves om til nyt papir. Det betyder, at vi ikke skal fælde nye træer for at lave nyt papir.

## RESTAFFALDSPANDEN

Affaldet i denne spand bliver kørt til forbrænding, hvor det brændes af og forsvinder, så man ikke kan bruge det igen. Varmen, der kommer, når affaldet brændes af, kan bruges til at lave elektricitet og varmt vand. Til gengæld dannes der ved forbrændingen CO<sub>2</sub>, som ledes ud i atmosfæren. Vi vil altså helst have, at så lidt affald som muligt havner i restaffaldsspanden, fordi vi ikke kan genanvende det, når det først er blevet brændt af.

## MADAFFALDSPANDEN

Biogas kan bruges til energi og biogas. Den del af madaffaldet der er tilbage, bliver til gødning, som kan bruges til at dyrke nye grøntsager.

## PLASTAFFALDSPANDEN

Plasten rengøres, sorteres, kværnes til mindre stykker og smeltes om til nye plastprodukter. Det betyder, at vi ikke skal hive ny olie op af jorden for at producere nye plastprodukter.



## 1.4 Affaldshierarkiet



### Affaldsforebyggelse og direkte genbrug

Undgå affald, køb mindre.  
Direkte genbrug, fx bog fra byttehylder



### Forberedelse til genbrug

Fx rensning af mursten fra nedrevne bygninger.



### Genanvendelse

Fx plast, der neddeles for at kunne indgå i nye produkter.



### Anden nyttiggørelse

Fx forbrænding af affald med energiudnyttelse

### Deponi

Fx asbest



## 1.5 Tre elementer, der skal være tilstede for at opnå adfærdsændring og god affaldssortering



### Fysiske forhold

Det skal være muligt at sortere i de rette affaldstyper på skolen, herunder bl.a. i klasseværelserne, i faglokalerne, i personalerummet og i containerrummene.

Sorteringssystemet skal være let at bruge, affaldsspandene skal være placeret ved siden af hinanden, og det skal være hurtigt at afkode, hvad der skal i hvilke beholdere.



### Motivation

At opnå en god affaldssortering kræver, at motivationen hos elever og personale er til stede. Det er vigtigt, at det er klart for alle, hvorfor de skal affaldssortere og hvordan det bidrager til en mere bæredygtig verden. Det skal være tydeligt for eleverne, at de spiller en vigtig rolle.



### Viden

En god sortering kræver, at man ved, hvordan man skal sortere. Derfor skal børn og voksne have tips om sortering og viden om, hvorfor det er vigtigt at sortere, og hvordan det gavner.



# 1.6 Tips og tricks til affaldssortering

Nedenstående er en liste som vi løbende har samlet med tip og tricks til bedre affaldssortering rundt på skoler og fritidshjem.



## Lad ledelsen gå forrest

Det er vigtigt på alle institutioner, at det er ledelsen, der går forrest, så alle kan se, at det er en prioriteret opgave.



## Inddrag alle faggrupper

Inddrag alle faggrupper fra starten. Affaldssortering berører alles hverdag og arbejde.



## Personlig introduktion ved udlevering af spande til affald i lokalerne

For eksempel kan gårdmanden fortælle om ordningen og vise børnene, hvordan man sorterer, og hvordan spanden tømmes med videre.



## En trappe til containerne

Stil en "trappe" til containerne, så de mindste kan nå.



## Skyld biospanden en gang imellem

Selvom poserne holder fint, kan der godt komme noget væske i bunden af spanden, som skal skylles ud, så det ikke kommer til at lugte.



## Beslut et tidspunkt efter frokost hvor eleverne tømmer biospanden

Biospanden kan hurtigt lugte, så lav en fælles beslutning blandt medarbejderne om hvornår eleverne tømmer spanden.



## Forbyd sølvpapir på skolen

Lad det være en del af jeres værdisæt, at I frabeder jer sølvpapir på skolens matrikel, da der dels ikke er mulighed for at sortere det fra i klasserne og dels er sølvpapir en stor miljøsynder i klimaregnskabet. Opsæt alternativt en beholder til metalaffald, som eleverne tømmer efter behov.



## Sørg for at der er adgang til containerrummet for eleverne

Er containerskuret normalvis aflåst, så sørg for at låse det op inden eleverne kommer ned med affald fra klasserne.



## En medarbejder i containergården

Sørg for at der er en voksen ved containergården når eleverne kommer ned med skraldeposerne efter frokosten.



## Visuelle billeder af affaldet

Visuelle billeder af affaldet både ved skraldespandene i klassen og i containergården hjælper de mindste elever til at blive bedre til affaldssortering. Sørg for at billederne er visuelt tilgængelige i børnehøjde.

## Find sorteringsplakater til både containerrum og klasseværelser i bilag 3.



## Tag det stille og roligt

Der har været gode erfaringer med at tage en gruppe eller etage ad gangen, så der er rum til at få alle praktiske dele af ordningen afprøvet i en passende skala.

## 2. Skolen som et hele

### At leve som vi lærer

Samspillet mellem elever, lærere, rengøringspersonale, ledelse og teknisk personale er udgangspunktet for dette katalog. Kataloget er baseret på Helskoletænkningen, hvor idealet er, at skolen er med til at skabe rammer for, at eleverne kan få erfaringer og forståelse for bæredygtig udvikling, fordi de oplever at skolen lever det den lærer eleverne.

Herunder vises forskellige aspekter af den virkelighed skolen eksistere i. I de grønne felter er der anbefalinger og huskespørgsmål, så man ser, at affaldssortering også passer ind i den verden skolen findes i.



## 3. Til ledelsen



En vellykket affaldssortering på skolen, starter hos ledelsen, som sætter retningen og viser, at I som skole prioriterer at sortere affald og efterstræber en høj grad af genanvendelse. Skolens affald er fyldt med genanvendelige materialer som efter rette behandling kan bruges igen og igen. Ved at genbruge vores allerede eksisterende materialer, så sparer vi på energi, vand og nye ressourcer. Derfor er det vigtigt at implementere sortering på din skole og få indarbejdet nye vaner og ændret adfærd hos alle.

### 3.1 Lederen går forrest og er med til at skabe sammenhængskraft mellem de tre:

**Lærerne og pædagogerne er rollemodeller for eleverne.**

**Teknisk personale og rengøringspersonalet er vigtige at have et stærkt og tæt samarbejde med.**

**Forældrene fører de gode vaner med videre.**



## 3.2 Skab sammenhængskraft mellem tre aktører

### Lærerne og pædagogerne som rollemodeller

Når I sætter gang i affaldssorteringen på skolen eller udvider sorteringen, er det hensigtsmæssigt at melde det ud til personalet på et personalemøde. Her er det vigtigt at sørge for, at lærerne og pædagogerne har den nødvendige viden om affaldssortering, så de kan hjælpe og guide børnene i deres sortering.

### Ledelsesværktøj

Bæredygtig Generation har udviklet en powerpoint rettet mod lærere og pædagoger med de vigtigste pointer vedrørende affaldssortering, som kan benyttes, når affaldssorteringen på skolen skal introduceres.

Hent PowerPointen i bilag 1



### Guide med anbefalinger



Børne- og Ungdomsforvaltningen har lavet en guide med anbefalinger til affaldssortering på skoler, hvor det fremgår, hvilke spande, der er relevante i skolens forskellige lokaler. I klasselokaler anbefales det fx, at børnene kan sortere: Restaffald, Madaffald, Papir, Plast & Mad- og Drikkekartoner.

**Find den fulde guide med anbefalinger i bilag 2 (2022)**

### Et tæt samarbejde med det tekniske personale

Når der skal træffes beslutninger om antallet af spande og affaldstyper, der skal kunne sorteres i på skolen, kan det anbefales at inddrage teknisk personale -særligt den person, der kender containerrummet er vigtig i forbindelse med beslutning om opsætning og tømning af nye spande.

Vi anbefaler desuden at have en dialog med rengøringspersonalet om hvilke skraldespande de har ansvaret for at tømme og om de har ønsker til spande-typer, hvis de skal tømme og rengøre dem.

### Forældrene har en vigtig rolle

Det anbefales at melde ud til forældrene, at der nu affaldssorteres på skolen eller at affaldssorteringen er udvidet til flere affaldstyper. Bed gerne forældrene om at støtte op om dette ved at tale med deres børn om det - og meget gerne også sortere derhjemme. Herved sikres det, at børnene møder den samme affaldssortering i deres hverdag.



Vi anbefaler at  
sorteringsvejledningen hænges  
op i personale rummet.  
**Find sorteringsvejledningen  
som bilag 4.**

# Sammen ta'r vi skraldet



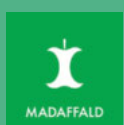
## SORTERINGSVEJLEDNING

### Madaffald

Bliver til biogas, gødning og elektricitet.

Ja tak: Al slags mad, te- og kaffefiltre.

Nej tak: Servietter, madaffald i emballage og engangsservice.

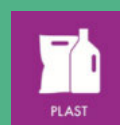


### Plast, mad og drikkekartoner

Genanvendes i nye produkter.

Ja tak: Plast og mælke- og juicekartoner.

Nej tak: Flamingo, paptallerkner, kaffeposer og papkrus.

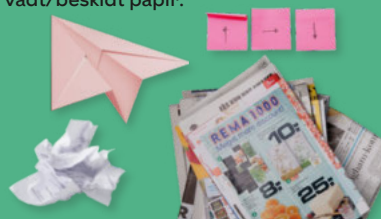


### Papir

Kan genanvendes op til 6 gange.

Ja tak: Rent og tørt, med evt. klips og tape på.

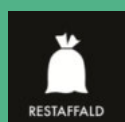
Nej tak: Køkkenrulle, engangsservice, vådt/beskidt papir.



### Restaffald

Forbrændes og bliver til el og varme.

Ja tak: Vådt/beskidt papir og pap, chipsposer, servietter, madpapir, service af træ og pap. Nej tak: Affald, der kan genanvendes.

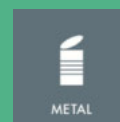


### Metal

Genanvendes i nye produkter.

Ja tak: Metal. Tøm for rester af fødevarer.

Nej tak: Elektronik, ledning og batterier.



### Pap

Genanvendes i nye produkter.

Ja tak: Rent og tørt, med evt. klips og tape på.

Nej tak: Vådt/beskidt pap med fx madrester.



### Glaz

Genanvendes eller smeltes om.

Ja tak: Glas og krystalglas.

Tøm for indhold.

Låg må gerne sidde på.

Nej tak: Porcelæn



### Farligt affald

Genanvendes så vidt muligt.

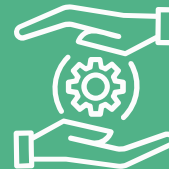
Ja tak: Batterier, kemikalier, neglelak, spraydåser.

Nej tak: Medicinrester.



**Tak fordi du sorterer skraldet!**

## 4. Til teknisk personale



### 4.1 GODE RÅD TIL ORGANISERING AF CONTAINERRUMMET

Når affaldssortering skal udrulles på skolen eller udvides, er det vigtigt, at det praktiske er på plads inden, at spandene stilles ud i klasseværelserne og øvrige lokaler. En udvidet affaldssortering betyder, at antallet af forskellige containere også skal udvides, så børnene rent faktisk kan komme af med det affald, de har brugt tid på at sortere i klasserne. Mange skoler har ikke uanet plads til rådighed til flere containere, så hvis det også er tilfældet på jeres skole, er det et par råd til, hvordan I kan komme omkring det. Der er også forskellige pædagogiske greb til, hvordan børnene kan hjælpes på vej i containerrummet, når de skal tømme klassens spande.



#### Renovationsfirmaet

En udvidet sortering betyder, at der bliver mindre restaffald. Derfor kan antallet af restaffaldscontainere skrues ned i takt med, at der sorteres mere på skolen. For at minimere mængden af containere kan man bede skraldemændene om at hente affaldet oftere. På den måde kan man nøjes med færre containere, der så til gengæld tømmes oftere.



#### Guide børnene til de rigtige containere

Nogle skoler har haft succes med at male striber på asfalten i de forskellige affaldstypers farver. Herved kan børnene følge de farvede striber hen til containerne, så de fx ved at følge den grønne streg kommer hen til madaffaldscontaineren. Det kræver selvfølgelig, at containerne har faste pladser og ikke rykkes rundt.



#### Logisk rækkefølge af skraldespande

Stil containerne i en logisk rækkefølge og stil dem samlet: Stil containerne i en rækkefølge, der giver mening for børnene. Det kan fx være, at de gerne vil af med madaffald hurtigst muligt. Det er også vigtigt, at de forskellige containere står samlet, da det øger sandsynligheden for, at affaldet kommer i de rigtige containere. Har man fx restaffald stående for sig og er denne container mere tilgængelig, er der større sandsynlighed for, at alt affaldet havner i denne – og så har sorteringen været meningsløs.



#### En medarbejder i containergården

Mere affaldssortering på skolen betyder også, at børnene skal forholde sig til flere skraldespande. Typisk er det klassens dukse, der sørger for at gå ned med klassens affald i løbet af dagen. Her kan det være en god idé at en medarbejder er til stede ved containerrummet og guider til de rigtige containere.



#### Visuelle billeder af affaldet

Hæng skilte over containerne: Det kan være en hjælp for børnene at kunne orientere sig efter skilte, der viser, hvad der skal i de forskellige containere. Skiltene må meget gerne indeholde piktogrammer og evt. billeder af affald, da det ikke kan forventes, at de mindste børn kan læse endnu.

**Find sorteringsplakater til både containerrum og klasseværelser i bilag 3.**



#### En trappe til containerne

Det kan være svært for de mindste børn at nå op i containerne med affaldet. En måde at hjælpe dem på er ved at etablere et lille trappetrin, som de kan træde op på, når de skal af med affaldet. Er der ikke plads til at bygge trappetrin ved containerne, kan mere interimistiske løsninger som en mælkekasse el.lign. også være til gavn. Det kan også hjælpe, at åbne containerlågene inden børnene kommer ned med affaldet. Det er nemmere for dem at få affaldet op i containerne, når de ikke først skal åbne låget.



## 4.2 UDRULNING AF SKRALDESPANDE I KLASSELOKALERNE



### Valg af spande

Vi anbefaler, at der ved køb af spande tages højde for spandens størrelse, så også børn kan tømme den. I Børne- og Ungdomsforvaltningen er der valgt gennemfarvede spande i plast, så børnene nemt kan orientere sig. Spandene har præget piktogram, klistermærker er nemlig sjove at pille i, for børnefingerne. Spandene kan hænge på væggen og de kan maskinvaskes, så rengøring bliver nemmere. Der er valgt forskellige typer spande til klasser og til køkkener. Se klassespandene her: <https://www.pwsas.dk/dk/hjem/produkter/inden-doers-affaldssortering/beholdere/29-liter/>. I kan spare penge, hvis I går sammen med naboskolen og laver store bestillinger.



### Stil skraldespandene samlet

Vi anbefaler, at de står samlet, fordi hvis spandene er spredt ud i klassen, vil der være en større grad af fejlsortering, da der er en tendens til, at mange smider deres affald ud i den affaldsspand, der er nærmest. Når spandene står samlet, så er der større sandsynlighed for, at man lige tager sig de par sekunder ekstra det tager at sortere sit affald.



### Først containerrum og så klasseværelser

Når spandene er købt, skal de ud i klasselokalerne og de øvrige lokaler på skolen. Det anbefales dog, at udrulningen af spande først sker, når containerrummet er på plads, så børnene kan komme af med affaldet, de sorterer.



### Inddragelse af børnene

Inddrag gerne børnene i opsætningen af sorteringsspande i klasselokalerne. Elevrådet kan f.eks. koordinere at hver klasse henter deres spande, så børnene føler ejerskab over projektet.



### Rengøring af spandene

Sørg for at holde spande og sorteringsmøbler rene og pæne, så de ikke bliver ulækre at bruge. Sorteringsmøbler med hjul gør det nemt at gøre rent bagved eller under. Vi anbefaler at både restaffald og madaffald skal tømmes dagligt. De øvrige affaldstyper kan tømmes sjældnere og efter behov

**Vi anbefaler at I er opmærksomme på følgende ved køb af poser til affaldsspandene:**

#### Restaffald:

Anvend en almindelig klar plastpose.



#### Madaffald:

Anvend en biopose. Der er forskellige krav til sådan en pose fx at produktet er komposterbar eller kan omdannes i biogasanlæg og godkendt efter standard EN 13432 eller tilsvarende.



#### Plast & Mad- og Drikkekartoner:

Anvend en almindelig, klar plastpose



#### Papir:

Det er ikke nødvendigt at anvende en pose. Når der er en pose i spanden, er der stor sandsynlighed for, at posen havner i containeren sammen med papiraffaldet, så vær opmærksom på dette.





## 5. Til læreren og pædagogen

### 5.1 Læreren og pædagogen som det gode eksempel

Når I skal i gang med affaldssortering på skolen eller udvider jeres sortering, er der en adfærd, der skal ændres hos både personale og elever. Det kan tage noget tid at få de nye vaner til at blive en naturlig del af hverdagen, men det er vigtigt, at der holdes fast i, at alle på skolen skal sortere deres affald – det skal blive en selvfølge. Som lærer har du en vigtig rolle i at sætte det gode eksempel for eleverne og hjælpe dem i gang med sorteringen.

### Få en ekstern formidler ud, som underviser i affaldssortering på sjove og anderledes måder

I kan booke undervisningsforløb om affaldssortering hos Bæredygtig Generation. Ved disse forløb kommer der en ekstern formidler ud i klassen og faciliterer forskellige lærerige aktiviteter og lege om affaldssortering.

Forløbene kan bookes på [www.groen.kk.dk](http://www.groen.kk.dk) eller ved at skrive eller ringe til Bæredygtig Generation på [bg@kk.dk](mailto:bg@kk.dk)

## Sorteringsguide

Søg på et specifikt stykke affald og find ud af, hvordan det skal sorteres.

Hvilket affald søger du på?



Er du i tvivl om, hvordan affaldet skal sorteres? Så kan du nemt slå det op i vores sorteringsguide.



SØG EFTER HVILKET SOM HELST AFFALD OG FÅ SVAR HER:





## 5.2 Tips og tricks

### Til læreren og pædagogen



#### Vis containerrummet frem

I opstartsfasen kan det være en god idé at tage hele klassen med ned i containerrummet og vise, hvor de forskellige spandes indhold skal hen.



#### Hvem går ud med skraldet?

På langt de fleste skoler er det en del af dukseordningen at gå ned med affaldet fra klasseværelset i containerrummet. Sæt det gerne i system, så der er specifikke tidspunkter på dagen, hvor dukkene går ned med affaldet. Det er smart lige efter frokost, hvor madaffaldsspanden er blevet fyldt og eleverne ikke har travlt med at komme videre.



#### Hvilke poser skal der i skraldespanden?

Madaffaldsspanden skal have en biopose i – ikke en plastpose. Papiraffaldsspanden skal ikke have nogen pose i, da posen ellers kommer til at havne i papircontaineren. Eleverne bliver derfor nødt til at tage selve papirspanden med ned i containerrummet, tømme den og bringe spanden op i klasseværelset igen.



#### Jævnligt snakke med eleverne

Tal indledningsvist med eleverne om, hvorfor de skal sortere deres affald og hvordan de skal gøre det. Med jævne mellemrum kan du tage emnet op med eleverne og tale med dem om, hvordan det går med sorteringen og om der er noget der er svært.



#### "Jeg er i tvivl" spand

En mulighed er at indføre en "jeg er i tvivl" spand i opstartsperioden, hvor eleverne kan smide det affald i, som de ikke ved, hvor skal sorteres. Spandens indhold kan gennemgås med eleverne og I kan få jer en snak om, hvor de forskellige stykker affald skal hen.



#### Aktiviteter og lege om affaldssortering

Hjælp eleverne med at træne sorteringen af affald på sjove og anderledes måder med eleverne ved fx ved at benytte dig af de øvelser vi har samlet i et øvelseskatalog. Du øvelseskataloget her:





## 5.3 Elevinddragelse

Vi anbefaler at eleverne inddrages i beslutninger for at give dem en ejerfornemmelse og lyst til at bidrage til forandringen. Elevperspektivet kan desuden hives frem, fordi man på den måde kan detekte barrierer eller andet der gør at eleverne ikke får affaldssorteret.



Vi mener, at elevrådet har meget potentiale, når det kommer til ungeinddragelse. Vi anbefaler blandt andet et forløb over 14-18 lektioner, som undervises af læreren selv. Forløbet er bygget op så lektionerne kan spredes ud over hele skoleåret eller køres mere intenst over et par uger. Eleverne lærer, i samarbejde med det tekniske personale, at tage medansvar for affaldshåndteringen på deres skole, hvor de er med til at vise resten af skolen at affaldssortering er vigtig i den bæredygtige omstilling.

**Forløbet kan findes her:**



## 5.4 Anbefalinger til elevinddragelse i affaldssortering



1



### Implementeringsfasen

Vi anbefaler at eleverne skal være med til at kortlægge hvor og hvor mange skraldespande der er på skolen og være med til at udfylde bestillingsark. Det kan fx være en gruppe af elever eller elevrådet. Det kan være med til at give eleverne en følelse af ansvar. Det er vigtigt at det gøres i samarbejde med lederen eller teknisk personale.

### Lanceringen af skraldespandene

Lad eleverne være med til at bestemme hvordan det skal lanceres og hvordan alle elever og lærere på skolen informeres om den affaldssortering der kommer. Det kan fx være i form af en kampagne eller elevrådet kan arrangere en halv formiddag, hvor de store præsenterer for de små. På den måde bliver de nye elever budt velkommen af de ældre og får forklaret hvordan der affaldssorteres på skolen.

2



3



### Undersøgelse af elevernes adfærd

Lav undersøgelser sammen med eleverne af hvad barriererne fra et elevperspektiv er. Ud fra de barrierer, der er fundet, kan der udvikles løsninger. Det er en god idé at inddrage elevrådet i dette og så kan de være med til at pege på hvad der skal til for at de kan få en højere genanvendelsesprocent. I kan med fordel inddrage nogle lærerrepræsentanter og teknisk personale, så I får størst mulig succes med forandringen.

### Teknisk personale og ledelse skal være med ombord

Stil dem en opgave der kan variere i omfang (men altid med en alvor (lederen eller skolebestyrelsesformanden skal stille opgaven). Der skal forventningsafstemmes inden, deres råderum og at de lover at lytte. Hvis de får en større rolle skal det kunne varetages. Det er desuden vigtigt at dem der stiller opgaven har øje for at eleverne kan være med til at beslutte noget og at de lyttes til. Vi anbefaler at teknisk ejendoms personale er en del af den her proces. De ved rigtig meget om hvad der fungerer og hvad der ikke fungerer.

4



5



### Sørg for at klæde eleverne fagligt på

Eleverne skal klædes fagligt på for at kunne varetage inddragelsesopgaven. Vi anbefaler at I bruger nogle af de øvelser og aktiviteter der findes i øvelseskataloget (find link i forordet), så eleverne får en grundlæggende forståelse af hvordan der skal affaldssorteres. I kan desuden booke eksterne forløb om affaldssortering - se også øvelseskataloget for et overblik over forløb eller kontakt [bg@kk.dk](mailto:bg@kk.dk).



ABU Bæredygtig  
Generation

